



# Inname protocol





# Inhoudsopgave

---

Voorwoord	4
Auto inleveren	5
Terminologie	5
1. Gebruiksschade	6
1.1 Steenslag voorzijde	6
1.2 Deurinslagen en parkeerbeschadiging door het openen van portieren	6
1.3 Wasstraatkrassen	7
1.4 Poetskrassen	7
1.5 Krassen	7
1.6 Dorpels beschadigd door instappen	7
1.7 Beschadigde kofferbakranden	8
1.8 Lakbeschadiging aan deurranden	8
1.9 Deursponning beschadigd door veiligheidsriem	8
1.10 Schaafschade op bumpers, striping en spiegels	9
1.11 Velgen licht beschadigd	9
1.12 Wieldop ontbreekt	9
1.13 Pitjes of krassen in de ruit	10
1.14 Kop- of mistlamp beschadigd door steenslag	10
1.15 Interieurvlekken	10
1.16 Slijtplekken op de bestuurdersstoel	11
1.17 Beschadiging van laadvloeren	11
2. Verwijtbare schade	12
2.1 Inbraakschade	12
2.2 Krassen door de lak heen	12
2.3 Boorgaten van carkit / luidsprekers of andere accessoires	13
2.4 Gleedeuken	13
2.5 Ingebrande vogelpoep	13
2.6 Deuken van binnen naar buiten	13
2.7 Brandgaten in de bekleding	14
2.8 Scheuren in de bekleding en zijpanelen	14
2.9 Reclame op auto's	14
2.10 Schade als gevolg van het verwijderen van accessoires	15
2.11 Spiegelschade	15
2.12 Vandalisme schade	15
2.13 Gaten/ scheuren in bumpers	15

# Voorwoord

Leaseauto's die na contractbeëindiging weer bij XLEasy worden ingeleverd, vertonen altijd enige mate van beschadiging. Dat is heel gewoon. Ze zijn tenslotte een aantal jaren gebruikt en hebben de nodige kilometers gemaakt. 'Zo goed als nieuw' bestaat niet. Schade hoeft niet altijd hersteld te worden aan het einde van het contract. Dit is altijd in overleg met de leasemaatschappij.

## Gebruiksschade en verwijtbare schade

Bij XLEasy maken we onderscheid tussen gebruiks- en niet-verhaalbare schade, hierna te noemen niet-acceptabele schade. Volledigheidshalve verwijzen wij u naar de Algemene verzekeringsvoorwaarden XLEasy. Onder gebruiksschade valt alle schade die gezien de leeftijd en de kilometerstand verwacht mag worden. Vinden we een schade verwijtbaar, dan gaat het in de meeste gevallen om schade die het gevolg is van een "lichte" aanrijding en waarvan het herstel verlangt dat plaat- of spuitwerk wordt verricht of dat delen worden vervangen.

## Schade controle

Of een schade verwijtbaar is of niet: daarover kunnen partijen van mening verschillen. Aangezien er aan een niet-acceptabele schade kosten zijn verbonden, kan zo'n meningsverschil tot een lastige discussie leiden. Bij XLEasy hebben we er daarom voor gekozen om bij de schade-controle van ingenomen auto's een neutraal protocol te hanteren.

## Rapportage

Van elke leaseauto die u bij ons inlevert, ontvangt u een innamerapport.

Elke denkbare schadevorm is in het innamerprotocol omschreven en in beeld gebracht. Om u van dienst te zijn, hebben we het gehele protocol in dit boekje bevat. Zo weet u precies welke criteria wij hanteren. Ook handig als u een auto zelf nog even wilt nalopen voordat u hem inlevert.

Met vriendelijke groet,  
XLEasy

Bij inname van de leaseauto dienen onderstaande zaken bij het voertuig te worden ingeleverd:

- Alle sleutels: Reservesleutel en/of moedersleutel en eventueel de codekaart
- Kentekencard/kentekenbewijs, eventueel APK-keuringsrapport
- Het onderhoudsboekje
- Instructieboek van de auto
- Alle meegeleaste accessoires
- Radio-accessoires (instructieboekje, afstandsbediening)
- Navigatietoebehoren (CD-Rom, DVD, SD-kaart, instructieboekjes)
- Brandstofpas
- Overige accessoires, bijvoorbeeld laadsnoer

## Terminologie

### Gebruiksschade

Alle schade die redelijkerwijs is ontstaan door normaal gebruik. Gebruiksschades zijn inherent aan de kilometerstand en de leeftijd van de auto. Een bestelauto (grijs kenteken) heeft op bepaalde punten meer acceptabele gebruiksschade omdat deze in het algemeen intensiever wordt gebruikt.

### Niet acceptabele schade

Alle schade waar plaat- en spuitwerk verricht moet worden of delen vervangen dienen te worden.

### Beschadiging door de lak

Beschadigingen door de lak heen zijn op de volgende manier te constateren: indien de beschadiging vochtig wordt

gemaakt en de plek niet zichtbaar is, dan is de beschadiging niet door de lak heen. Blijft de beschadiging zichtbaar, dan is sprake van beschadiging door de lak.

### Bedrijfswagen/bestelauto

Een auto met een zogenaamd grijs kenteken.

### Deel

Een deel van de auto dat demontabel is. Voorbeelden: deuren, motorkap, bumper. Achterschermen en dak worden beschouwd als losse delen.

### Chip

Een stukje van maximaal 2 x 2 mm van de lak dat ontbreekt en waar geen roest te zien is.

# 1. Gebruiksschade

✓ Acceptabel ✗ Niet acceptabel

## 1.1 Steenslag voorzijde

Steenslagschade op de voorzijde van de auto: motorkap, grill, bumper of spoiler. Acceptabele steenslag wordt als volgt beoordeeld:

- De schade moet in verhouding tot de kilometerstand en de leeftijd staan.

Een deukje in het plaatwerk dat als gevolg van steenslag is ontstaan, wordt niet als steenslag beschouwd.

Voor bedrijfsauto's gelden deze criteria ook in geval van steenslag aan de voorzijde van het dak.



Steenslag voorzijde

## 1.2 Deurinslagen en parkeerbeschadiging door het openen van portieren

Kleine deuken krijgen de kwalificatie 'gebruiksschade' indien de beschadiging:

- Niet door de lak heen is.
- Niet meer dan één deukje per deel betreft.
- Niet gevouwen is en/of niet meer dan 2 centimeter in diameter is.



Steenslag voorzijde

### TIP

Let er bij het inparkeren op dat uw auto op voldoende afstand van de auto's naast u staat.



Parkeerbeschadiging portier

## TIP

Was de auto met lappen in plaats van borstels, dit voorkomt krassen.

### 1.3 Wasstraatkrassen

Wasstraatkrassen zijn – vooral op auto's met een donkere kleur – bij een felle lichtbron of in de felle zon goed zichtbaar. Deze krassen worden acceptabel geacht.

### 1.4 Poetskrassen

Poetskrassen zijn oppervlakkige beschadigingen van de bovenste (blanke) laklaag. Ze zijn niet door de lak heen en kunnen worden weggepoetst. Deze krassen zijn acceptabel. Een plek die dof gepoetst is, is niet acceptabel.

### 1.5 Krassen

Krassen zijn alleen acceptabel indien zij niet door de lak heen zijn.

### 1.6 Dorpels beschadigd door instappen

Dorpels mogen bekrast zijn en de beschadiging mag door de lak heen zijn. Bij gesloten portieren mag de beschadiging niet zichtbaar zijn. Roest en deuken zijn niet acceptabel.



Poetskrassen



Krasjes bij de portiersloten



Dorpels beschadigd door instappen

### 1.7 Beschadigde kofferbakranden

Schade aan de onderzijde van de kofferbakrand is acceptabel zolang deze schade uit niet meer dan vijf chip-beschadigingen bestaat (zie terminologie pag.5). Schade die niet door de lak heen is, is eveneens acceptabel. Indien de kofferbakrand op de bumper aansluit, zijn deze criteria ook van toepassing op de achterbumper. Voor bedrijfsauto's is beschadiging (geen deuken) van kofferbakranden en achterbumper altijd acceptabel.

### 1.8 Lakbeschadiging aan deurranden

Deurranden die zijn beschadigd door normaal gebruik (in relatie met het aantal gereden kilometers), zonder deuken of omvrouwen, zijn acceptabel.

### 1.9 Deursponning beschadigd door veiligheidsriem

Beschadiging door de veiligheidsriem is niet acceptabel indien:

- De schade aan de buitenzijde zichtbaar is.
- Het plaatwerk ontzet is en de schade door de deurpanelen heen is.
- De beschadiging mag door de lak heen zijn.



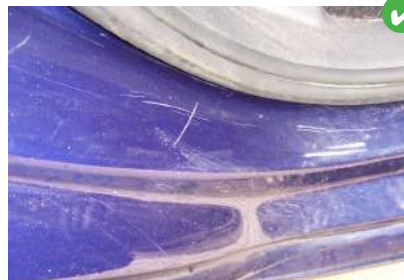
Beschadigde kofferbakranden



Beschadigde achterbumper



Lakbeschadiging aan deurranden



Sponningen beschadigd door veiligheidsriem



### 1.10 Schaafschade op bumpers, striping en spiegels

Schaafplekken zijn acceptabel zolang zij niet tot op de grondlak of plaat gaan.

### 1.11 Velgen licht beschadigd

Een velg mag beschadigd zijn en de schade is acceptabel als:

- Maximaal 10 centimeter in totaal is beschadigd door schraafplekken.
- De schade zich aan de uiterste rand bevindt en er geen happen uit de velgrand zijn.

### 1.12 Wieldop ontbreekt

Alle wieldoppen dienen aanwezig te zijn.



Schaafschade op bumpers



Schaafschade op bumpers



Velgen licht beschadigd

### 1.13 Pitjes of krassen in een ruit

Pitjes in de voorruit zijn niet acceptabel indien zij:

- Zijn uitgelopen in een scheur.
- Groter zijn dan 5 mm doorsnee en zichtbaar vervuilen.

Krassen in de ruit zijn niet acceptabel.

### 1.14 Kop- of mistlamp beschadigd door steenslag

Steenslag in een koplamp of mistlamp is niet acceptabel indien:

- Er stukken van de lamp ontbreken.
- Er delen van de koplampunit zijn gebroken.
- De koplampreflector verroest is.
- Er sprake is van condens.
- Alle schades als gevolg van steenslag zijn niet acceptabel.

### 1.15 Interieurvlekken

Interieurvlekken die met normale schoonmaakmiddelen verwijderd kunnen worden, zijn acceptabel.



Grote ster in de ruit is niet acceptabel



Kop- of mistlamp beschadigd



Interieurvlekken



Interieurvlekken

#### TIP

Laat ruitschade onmiddellijk repareren om te voorkomen dat kleine pitjes grote barsten worden.

---

### 1.16 Slijtplekken op de bestuurdersstoel

Alleen op de bestuurdersstoel zijn slijtplekken door de bekleding heen acceptabel.

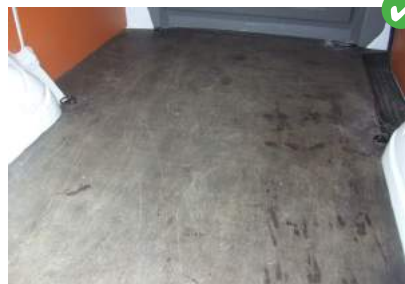
### 1.17 Beschadiging van laadvloeren

Beschadiging van laadvloeren in bestel-auto's is acceptabel als:

- De laadvloer niet verroest en/of gedeukt is.
- Het overduidelijk schaafschade betreft.



Slijtplekken op bestuurdersstoel



Beschadiging van laadvloeren

## 2. Verwijtbare schade

✓ Acceptabel ✗ Niet acceptabel

### 2.1 Inbraakschade

Inbraakschade is niet acceptabel.

### 2.2 Krassen door de lak heen

Alle krassen door de lak heen zijn niet acceptabel.



Inbraakschade



Krassen door de lak heen



Krassen door de lak heen

### 2.3 Boorgaten van carkit / luidsprekers of andere accessoires

Een carkit of bijvoorbeeld luidsprekers dienen deugdelijk gemonteerd te zijn. Boorgaten zijn niet acceptabel.



Boorgaten

### 2.4 Gleedeuken

Gleedeuken (overlangs de auto) zijn niet acceptabel.



Gleedeuken

### 2.5 Ingebrande vogelpoep

Ingebrande vogelpoep ontstaat door de auto niet tijdig te wassen en is niet acceptabel.

#### TIP

Wacht niet met het verwijderen van vogelpoep en hars tot de volgende wasbeurt. Met een sponsje, (let op; geen schuurspons) en veel water verwijdert u de vogelpoep en hars en voorkomt u inbranden.



Ingebrande vogelpoep

### 2.6 Deuken van binnen naar buiten

Deuken van binnen naar buiten ontstaan door het onvoldoende vastzetten van de lading of door het laden van het voertuig. Deze deuken zijn niet acceptabel.



Deuken van binnen naar buiten

### 2.7 Brandgaten in de bekleding

Brandgaten zijn niet acceptabel.

### 2.8 Scheuren in de bekleding en zijpanelen

Scheuren en gaten in bekleding en zijpanelen zijn niet acceptabel.

### 2.9 Reclame op auto's

Alle reclame op auto's, gespoten of geplakt, wordt beoordeeld als niet acceptabel. Een auto dient zonder reclame te worden ingeleverd.



Brandgaten in bekleding



Scheuren in de bekleding



Reclame op auto's

## 2.10 Schade als gevolg van het verwijderen van accessoires

Schade als gevolg van het verwijderen van eigen accessoires is niet acceptabel.



Schade door verwijderen accessoires

## 2.11 Spiegelschade

Spiegelschade is niet acceptabel.

## 2.12 Vandalisme schade

Iemand heeft met opzet de auto beschadigd door bijvoorbeeld die te bekrassen of een spiegel eraf te schoppen. Deze schade is niet acceptabel.



Spiegelschade

## 2.13 Gat en scheuren in bumpers

Gaten en scheuren in kunststofdelen zijn niet acceptabel.



Vandalisme schade



Gaten en scheuren in bumpers

Onze bereikbaarheid:

[www.xleasy.nl](http://www.xleasy.nl)

[info@xleasy.nl](mailto:info@xleasy.nl)

Schade

(055) – 539 53 39

[schade@xleasy.nl](mailto:schade@xleasy.nl)

Reparatie & Onderhoud

(055) – 539 53 43

Buiten kantoortijden

XLEasy Alarm Service

(055) – 542 88 11 (vanuit binnenland)

+ 31 55 542 88 11 (vanuit buitenland)

Bij pech op een gevaarlijke locatie (snelweg)

112 bellen



Ambachtsveld 10, 7327 AZ Apeldoorn,

[info@xleasy.nl](mailto:info@xleasy.nl), T 055 5395 570

[www.xleasy.nl](http://www.xleasy.nl)